



SOUTH NATION
CONSERVATION
DE LA NATION SUD

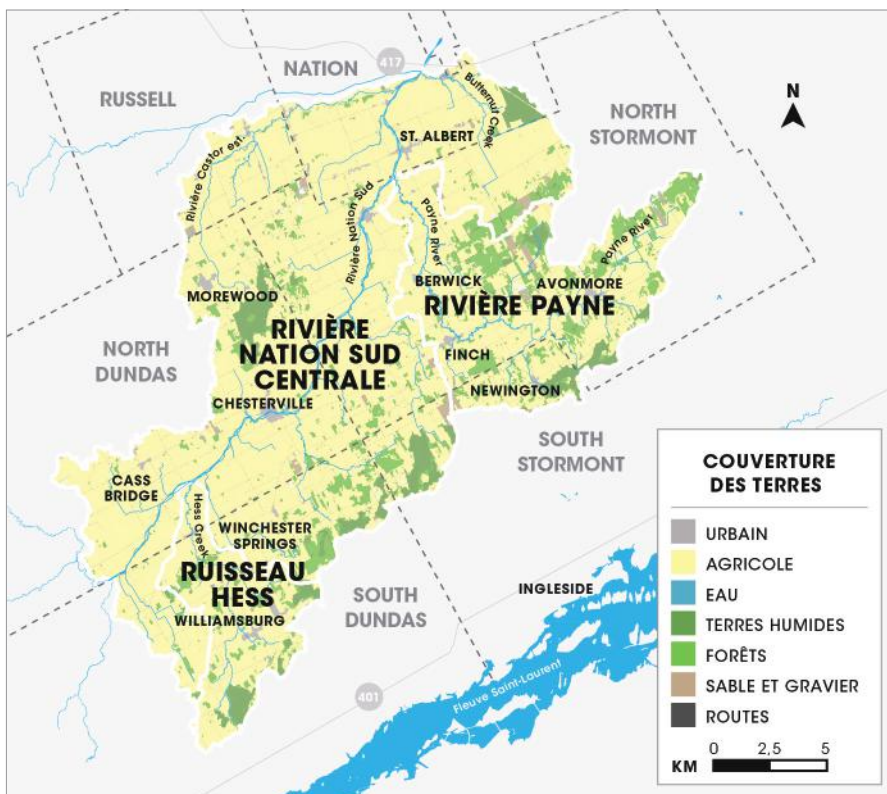
BULLETIN DE SANTÉ DU SOUS-BASSIN VERSANT

MÉDIAN DE LA RIVIÈRE NATION SUD

OCTOBRE 2017

LA CONSERVATION DE LA NATION SUD

LA CONSERVATION DE LA NATION SUD travaille avec des partenaires afin de conserver, restaurer et gérer les ressources naturelles des bassins versants locaux. La surveillance des bassins versants nous permet une meilleure compréhension de ces derniers, la concentration localisée de nos efforts, de même qu'une observation de leurs changements au cours du temps. Le sous-bassin versant médian de la rivière Nation Sud fait partie du bassin versant de la Nation Sud et comprend des segments des municipalités suivantes Russell, La Nation, North Dundas, South Dundas, South Stormont et Stormont Nord. Ce rapport, étant un aperçu de son état actuel, a été conçu en se basant sur des indicateurs clés tels que les forêts, les zones humides et les ressources en eau. Les indicateurs clés seront réexaminés en 2021 afin d'évaluer leurs changements ainsi que leur évolution.



SOUS-BASSIN VERSANT MÉDIAN DE LA RIVIÈRE NATION SUD

SUPERFICIE DE L'AIRE
DE DRAINAGE

826 km²

ZONES DES RÉPARTITION
RIVIÈRE NATION SUD CENTRALE,
RUISSEAU HESS, RIVIÈRE PAYNE

LA CNS ENTRETIENT ET PROTÈGE 4 384 KM² DE TERRES DANS L'EST DE L'ONTARIO



Étude de la végétation menée par le personnel de la CNS à l'aire de conservation Reveler, dans la zone centrale du sous-bassin versant de la Nation sud.

QUE FAIT LA CONSERVATION DE LA NATION SUD?

PROTECTION DU TERRITOIRE

La CNS est un organisme local qui a pour mandat de conserver, restaurer et gérer l'eau, les terres et les habitats naturels sur son territoire de compétence, une zone de 4 384 km². La CNS travaille en étroite collaboration avec les municipalités partenaires, les organismes gouvernementaux, les propriétaires fonciers et les groupes communautaires pour maintenir et améliorer l'environnement naturel.

DÉVELOPPEMENT DURABLE

Nos conseils relatifs à la planification de l'utilisation des terres et l'administration du règlement 170/06 (sur l'aménagement et la modification des rivages et des cours d'eau, et leur influence sur les terres humides) assurent la protection des personnes et de leurs biens, et que le développement n'a pas d'impact négatif sur les zones humides, les rives ou les cours d'eau.

SURVEILLANCE DE L'ENVIRONNEMENT ET PRÉSENTATION DE RAPPORTS

Les données recueillies par le biais de nos activités de surveillance, que ce soit pour les eaux de surface, les eaux souterraines et l'échantillonnage de la pêche, sont utilisées pour évaluer et faire rapport sur l'état du bassin versant, identifier les changements, et cibler les activités de conservation.

PRÉVISION ET ALERTE DE CRUES, ET INTERVENTION EN CAS DE BAS NIVEAU D'EAU

Les données sur les informations météorologiques, les niveaux et les débits d'eau, l'accumulation de neige, et l'état de la glace, sont utilisées pour aider à protéger les personnes et les biens contre les risques naturels tels que des niveaux d'eau trop élevés ou trop bas. Pour connaître l'état du bassin versant, visitez www.nation.on.ca

ÉDUCATION, SENSIBILISATION ET INTENDANCE

Les ateliers publics, programmes scolaires et événements locaux offrent des possibilités d'éducation environnementale. Il existe des programmes visant à fournir des conseils techniques et une aide financière aux propriétaires désirant mettre en œuvre des projets d'intendance qui améliorent et protègent le territoire.

PROGRAMME FORESTIER

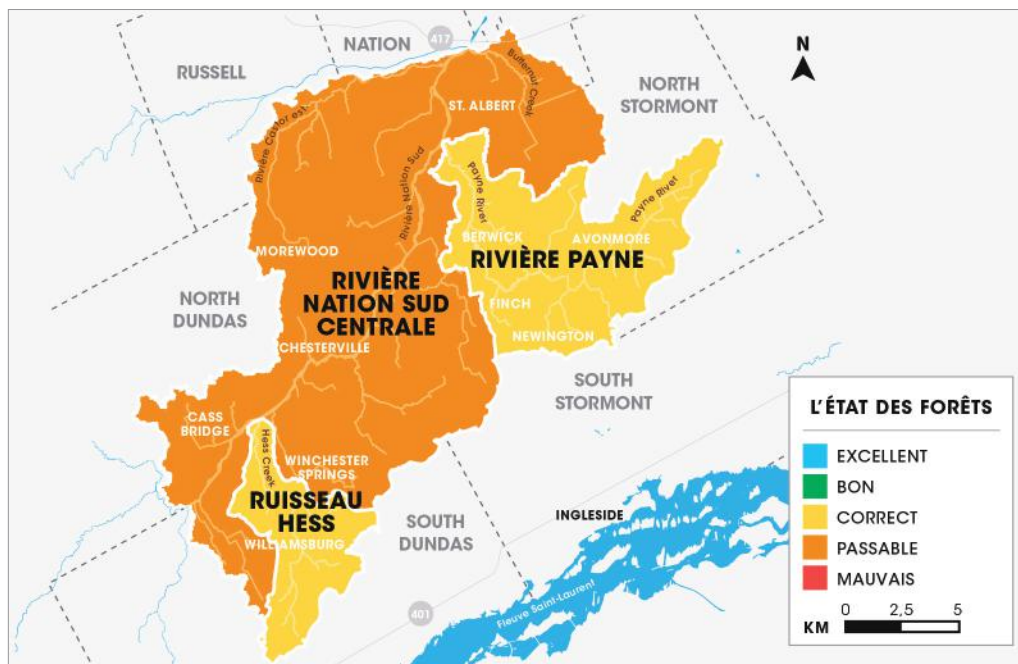
La CNS a planté 2,8 millions d'arbres localement pour former des brise-vent, contrôler l'érosion le long des berges des cours d'eau, et reboiser des terres en friche. Plus de 1 000 propriétaires fonciers du territoire de compétence de la CNS ont été servis par notre programme de plantation d'arbres. La CNS est un partenaire dans la gestion de plus de 20 000 acres de terres forestières communautaires dans l'Est ontarien. La CNS encourage l'utilisation récréative de nos forêts de manière responsable.



L'ÉTAT DES FORÊTS

Les forêts sont une partie essentielle d'un bassin versant en bonne santé. Les arbres filtrent l'air et l'eau, réduisent les inondations et l'érosion, et constituent une source de nourriture et un habitat pour la faune. Ils offrent également de nombreux avantages tant du point de vue économique que récréatif et esthétique. On peut définir l'état de santé d'une forêt en étudiant : **LE COUVERT FORESTIER** – la superficie totale qui est recouverte d'arbres; **L'INTÉRIEUR** de la forêt – les zones boisées situées à 100 mètres et plus de la bordure de la forêt (requis par de nombreuses espèces pour leur survie); et **LES ZONES FORESTIÈRES RIVERAINES** – l'étendue de forêt sur 30 mètres de chaque côté d'un cours d'eau.

Environnement et Changement climatique Canada recommande un minimum de 30 % de couverture forestière, 4 % de forêt Intérieure, et que 75 % de la longueur des rivières soit naturellement végétalisée des deux côtés.



SOUS-BASSIN VERSANT MÉDIAN DE LA RIVIÈRE NATION SUD

COUVERTURE FORESTIÈRE TOTALE

18%

FORÊT INTÉRIEURE

4%

COUVERTURE DES ZONES RIVERAINES

17%

La couverture forestière du sous-bassin versant médian de la Nation Sud est médiocre, elle correspond à **18 %** seulement de sa superficie. Le couvert riverain, correspondant à **17 %**, est aussi très médiocre et a besoin d'être considérablement amélioré. Dans l'ensemble, l'état des forêts doit être amélioré, en particulier dans la partie centrale du sous-bassin versant de la Nation Sud, autour du cours principal de la rivière. Étant donné que les terres agricoles occupent une place importante dans cette région, la Conservation de la Nation Sud aide les propriétaires fonciers et les municipalités à accroître le couvert forestier grâce à des programmes tels que le Programme de plantation d'arbres, le Programme de ressources pour les boisés et le Programme de subventions pour l'assainissement de l'eau. Au cours des cinq dernières années, plus de 35 000 arbres ont été plantés dans le sous-bassin versant du cours médian de la rivière Nation Sud et ses environs, et plus de 17 propriétaires de boisés se sont associés à la CNS dans le cadre du Programme de ressources pour les boisés.

L'AGRILE DU FRÊNE

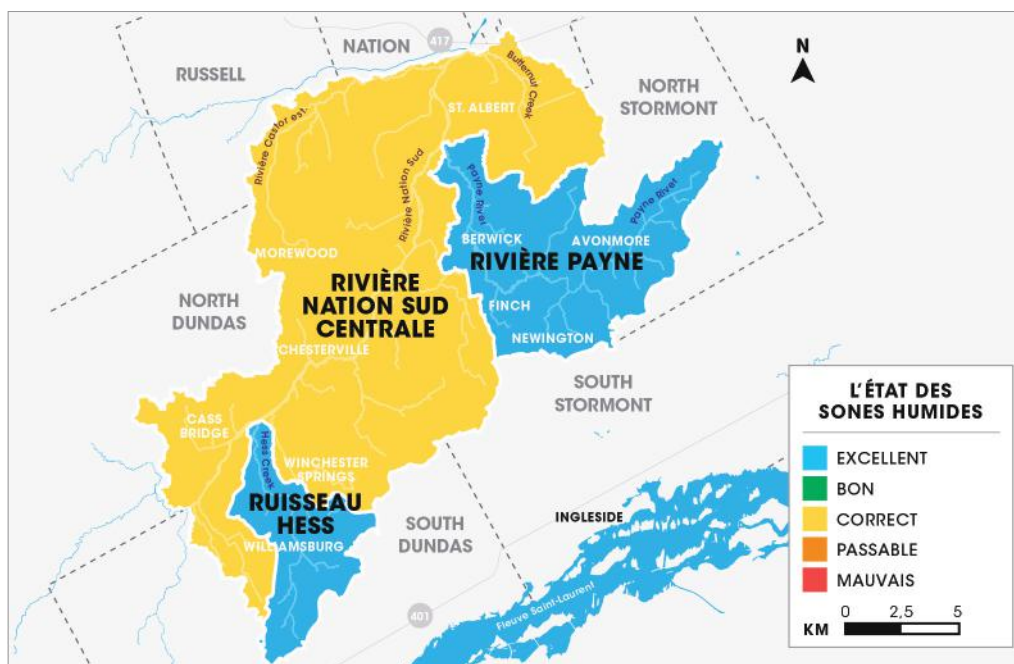
L'agrile du frêne est un coléoptère envahissant, originaire d'Asie, qui cause des dommages considérables aux frênes sur le territoire de compétence de la CNS. La CNS contribue à la gestion de ce parasite en lâchant sur le territoire des guêpes non-piquantes de 1 mm dans des zones contrôlées, qui ciblent les œufs et les larves de l'agrile du frêne. Les initiatives de gestion des espèces envahissantes aident la CNS à protéger la biodiversité à travers le bassin versant.



L'ÉTAT DES ZONES HUMIDES

Les zones humides contrôlent naturellement les inondations pendant les débits de pointe et agissent comme réservoirs d'eau pendant les périodes de sécheresse. Elles filtrent les polluants avant qu'ils ne pénètrent dans les cours d'eau, sont un habitat important pour les plantes et les animaux, et procurent de nombreux avantages, tant sur le plan économique, que récréatif et esthétique. La **COUVERTURE DES ZONES HUMIDES** est la superficie totale qui est recouverte soit de marais, de marécages, de fagnes, et de tourbière.

Selon Environnement et Changement climatique Canada, au moins 10% de terres humides devraient être présentes dans chaque bassin versant.



SOUS-BASSIN
VERSANT
MÉDIAN DE
LA RIVIÈRE
NATION SUD

COUVERTURE
TOTALE DES
ZONES HUMIDES

11 %

À **11 %**, la couverture des terres humides est qualifiée d'excellente à correct dans le sous-bassin versant médian de la rivière Nation Sud. Elle est plus élevée dans les cours supérieurs des sous-bassins de la rivière Payne et du ruisseau Hess. Certains des complexes de terres humides d'importance provinciale sont la tourbière de Newington (5,6 km²), la tourbière de Morewood (5,5 km²), la zone humide Hoasic (8,9 km²) et le marais Glen Becker (4,6 km²).

L'AIRE DE CONSERVATION REVELER

L'aire de conservation Reveler présente un habitat faunique important et diversifié, ainsi que des caractéristiques naturelles uniques, dont 10 acres d'érables à sucre mûrs, des espèces d'arbres rares comme le noyer cendré, l'orme liège et l'orme rouge, et des affleurements calcaires uniques recouverts de fossiles. De plus, les prairies naturelles de l'aire Reveler abritent plus de 100 espèces d'oiseaux, dont le goglu des prés, la sturnelle des prés et la pie-grièche migratrice, qui sont des espèces menacées.

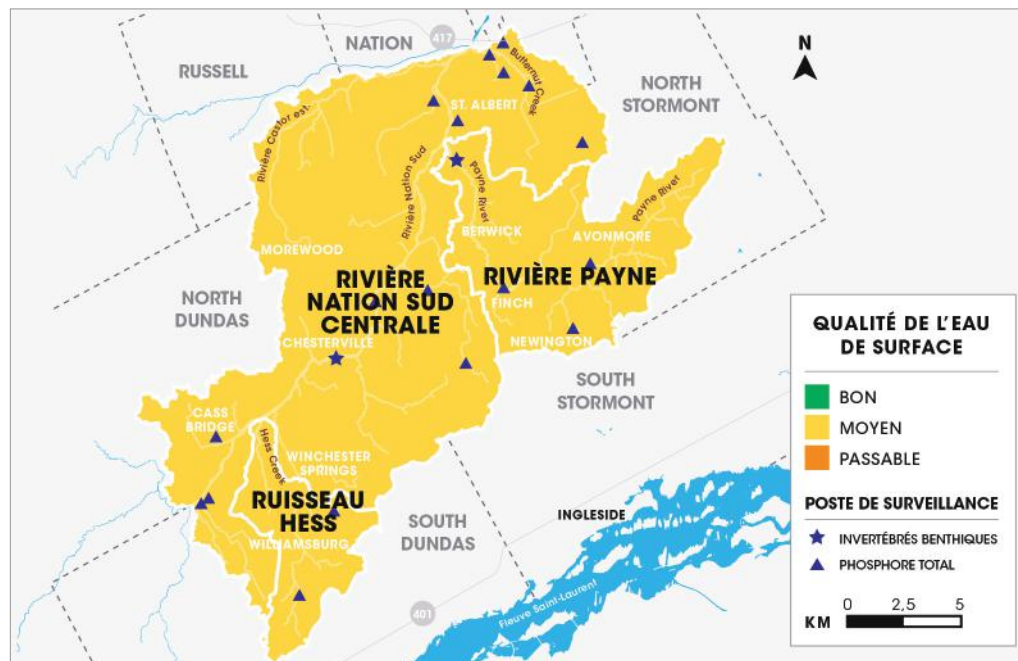


QUALITÉ DE L'EAU DE SURFACE

Les systèmes fluviaux en bonne santé fournissent des services et des avantages inestimables qui soutiennent la vie et alimentent l'économie humaine. La qualité de l'eau de surface est essentielle pour avoir des rivières saines; les deux indicateurs qui permettent de déterminer la qualité de l'eau sont :

- **LE PHOSPHORE TOTAL.** Il est présent naturellement dans les rivières, mais peut être élevé en raison des détergents, engrais et eaux usées. Trop de phosphore total peut entraîner la prolifération d'algues, ce qui affecte les niveaux d'oxygène, et les poissons et les biotes qui vivent dans les cours d'eau.
- **LES MACROINVERTÉBRÉS BENTHIQUES.** Ce sont de petites créatures qui vivent dans les rivières, comme les insectes, les mollusques et les vers. Ils sont très sensibles à la pollution et sont d'excellents indicateurs en ce qui concerne la qualité de l'eau et la santé des cours d'eau.

La qualité de l'eau dans le sous-bassin versant médian de la Nation Sud est passable. Les niveaux de phosphore dépassent systématiquement l'objectif provincial de qualité de l'eau (0,03 mg / L), tandis que les communautés d'invertébrés benthiques varient d'un état passable à un état médiocre selon l'endroit. Les sites en bonne santé disposent d'une bonne couverture forestière, en particulier le long des cours d'eau. Les sites ayant une faible couverture forestière sont sujets à l'érosion et nécessitent des améliorations. Des programmes administrés par la CNS offrent des subventions aux propriétaires fonciers pour aider à améliorer l'état des rivières. Ces programmes sont reconnus sur le plan national et international comme des outils efficaces servant à améliorer la qualité de l'eau.



Il est essentiel d'avoir une bonne qualité d'eau de surface pour avoir des rivières saines.

ÉTAT DE L'EAU SOUTERRAINE

L'eau souterraine, une ressource naturelle importante et vitale que l'on trouve dans l'aquifère sous la surface terrestre, approvisionne en eau plus de 95% de la population rurale du territoire de la CNS. Environ 42% de la population relevant de la compétence de la CNS dépend de l'eau souterraine, 12% de l'eau potable provenant de puits municipaux et 30% de puits privés.



LES CARACTÉRISTIQUES DU PATRIMOINE NATUREL

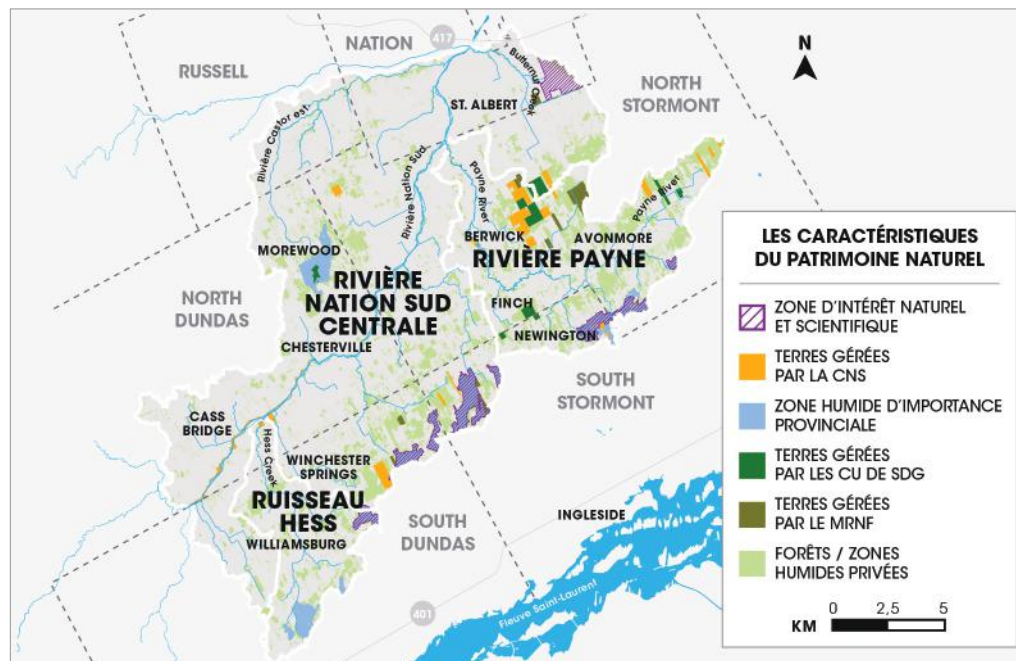
Le sous-bassin versant médian de la rivière Nation Sud compte de nombreux espaces naturels qui abritent une riche diversité de plantes et d'animaux, de milieux humides, de forêts, de cours d'eau, de formations géologiques importantes et d'importants corridors pour la faune. La carte suivante montre les forêts et les zones humides ayant le statut de terres protégées pour fins de conservation. La plupart des forêts et des zones humides du bassin versant appartiennent à des propriétaires privés et sont gérées de manière à créer des liens importants avec d'autres éléments du patrimoine naturel du paysage.

CARACTÉRISTIQUES DU PATRIMOINE NATUREL DU SOUS-BASSIN VERSANT MÉDIAN DE LA NATION SUD	% DU SOUS-BASSIN VERSANT
Terres de la CNS	1,0 %
Terres de la Couronne	0,6 %
Terres de Stormont, Dundas et Glengarry	0,8 %
Zones d'intérêt naturel et scientifique	2,4 %
Zones humides d'importance provinciale	3,0 %
Forêts / Zones humides privées	26 %

*Il existe un certain chevauchement entre les catégories.




FORÊTS/ZONES HUMIDES PUBLIQUE
 FORÊTS/ZONES HUMIDES PRIVÉES



La CNS aide les gens à gérer, améliorer et protéger les éléments du patrimoine naturel situés sur leurs propriétés par l'intermédiaire du Programme de ressources pour les boisés, du Programme de plantation d'arbres et du Programme d'assainissement de l'eau, entre autres. Renseignez-vous auprès de la CNS dès aujourd'hui.

POISSONS DU SOUS-BASSIN VERSANT MÉDIAN DE LA RIVIÈRE NATION SUD

Le protocole d'évaluation des rivières de l'Ontario a été utilisé dans toutes les stations de surveillance des ruisseaux en 2016 dans le but d'observer diverses espèces de poissons et leur habitat. La barbotte brune, qui revêt un intérêt, est un poisson nocturne qui s'alimente au fonds des cours d'eau. De longs barbillons sensoriels au menton l'aident à trouver sa nourriture qui consiste d'invertébrés benthiques, de poissons, œufs de poisson et matières végétales. Pour se défendre, les barbottes ont des épines pointues sur leurs nageoires qui libèrent du venin pour piquer et brûler leurs prédateurs.



Canotage sur la rivière
Nation Sud à Crysler

ENSEMBLE, NOUS POUVONS AMÉLIORER LE SOUS-BASSIN VERSANT MÉDIAN DE LA RIVIÈRE NATION SUD

DEVENEZ INTENDANT DU BASSIN VERSANT!

En travaillant ensemble, nous pouvons faire la différence. L'amélioration de la santé du sous-bassin versant médian de la Nation Sud nous oblige à faire des choix équilibrés qui concilient les préoccupations environnementales et la réalité quotidienne. Si vous cherchez à améliorer votre propriété tout en privilégiant la santé des humains et la qualité de l'environnement, voici quelques exemples d'initiatives de protection environnementale que nous pouvons vous aider à entreprendre.

SURVEILLANCE DES COURS D'EAU

Le Programme de surveillance des cours d'eau repose sur un protocole de macroévaluation des cours d'eau et sur une équipe de bénévoles locaux chargés d'y recueillir des échantillons. Guidés par un coordonnateur chevronné, les bénévoles s'emploient à colliger des données de terrain dans les eaux peu profondes. Ils participent à diverses activités, comme l'échantillonnage de poissons ou d'espèces aquatiques invertébrées, l'assainissement des cours d'eau ou diverses mesures de restauration des habitats.

PROGRAMME DE RESSOURCES POUR LES BOISÉS

Souhaiteriez-vous économiser jusqu'à 75 % sur vos impôts fonciers, tout en optimisant le potentiel de votre terrain boisé? Le Programme de ressources pour les boisés de La CNS préconise la gestion efficace et durable des forêts et favorise l'augmentation du couvert forestier sur l'ensemble du bassin. Une représentant du Programme de ressources pour les boisés pourra vous aider à mieux comprendre la valeur de votre boisé ainsi que les bénéfices qui y sont associés.

SUBVENTIONS DU PROGRAMME D'ASSAINISSEMENT DE L'EAU

Les propriétaires fonciers du territoire de la compétence de la CNS ont la possibilité d'obtenir du financement dans le cadre de projets à coûts partagés visant l'amélioration de la qualité de l'eau, notamment pour l'instauration de diverses mesures de contrôle de l'érosion des berges ou pour les opérations d'obturation d'un puits désaffecté. La CNS offre aussi de l'aide dans le cadre du Programme municipal de subventions pour l'assainissement de l'eau en milieu rural d'Ottawa, en partenariat avec la Ville d'Ottawa et l'Association pour l'amélioration des sols et des récoltes de l'Ontario.

PROCURER DES ESPACES NATURELS ET DES OPPORTUNITÉS DE SE RENDRE À L'EXTÉRIEUR

La CNS veut que vous sortiez en plein air et profitiez des espaces naturels. La CNS a plus de 12 000 acres d'espace naturel public comprenant 14 parcs et sentiers à fréquentation diurne, 9 points d'accès à la rivière, 5 itinéraires de canoë/kayak le long de la rivière Nation Sud, et 2 géo-passeports. La CNS vise à acquérir des propriétés importantes pour l'environnement, et à protéger des ressources naturelles qui sont essentielles pour les générations futures.

SERVICE DE PLANTATION D'ARBRES

Tout le monde bénéficie de la plantation d'arbres adéquats sur un terrain. La CNS collabore avec Arbres Ontario pour offrir aux propriétaires fonciers du territoire de la compétence de la CNS la possibilité d'obtenir des semis ou des services de plantation ou de préparation des sites à coût nominal. Dans le cadre du programme « Acres en verdure » de la Ville d'Ottawa, les propriétaires fonciers des régions rurales peuvent obtenir des conseils et de l'aide pour la préparation d'un bon plan de plantation sur leur terrain, ainsi qu'une source de stock de plantation approprié.

Ce rapport sur l'état du sous-bassin versant a été produit d'après les
lignes directrices du rapport 2012 des offices de protection de la nature.

